

สัมมนาวิชาการ

เรื่อง

การดูแลผู้ป่วยปวดหลัง ปวดเอว

ด้วยการแพทย์ผสมผสาน

Integrative Management of Back Pain

วันพฤหัสบดีที่ 23 มีนาคม 2549

โรงแรมเอเชีย แอร์พอร์ต

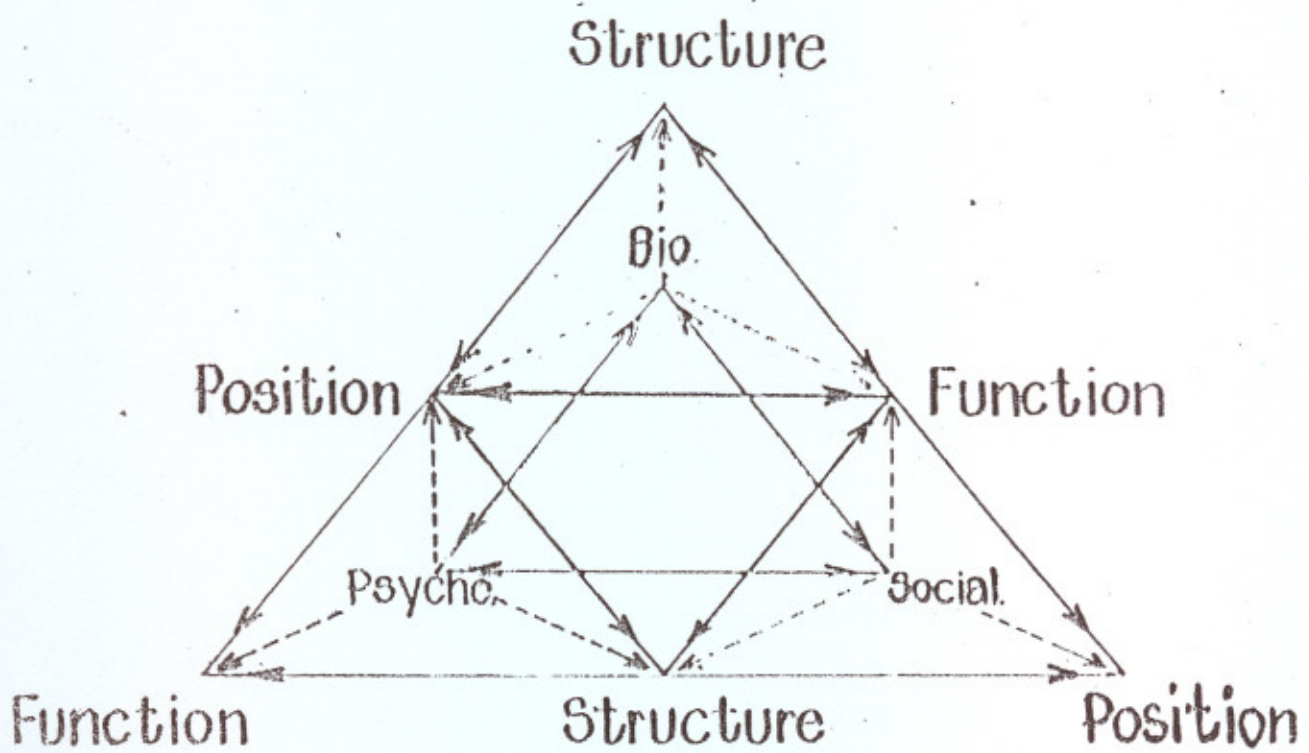
โดย

รศ.พญ.ธิดาวัลย์ สุวรรณกิตติ

CONCEPT

ดุลยภาพบำบัด

ความสมดุล/ดุลยภาพ คอยกำกับองค์รวมให้อยู่กันอย่างสันติ



EQUILIBROPATHY

EQUILIBROPATHY

&

NEW TREND IN ACUPUNCTURE

WHY

WHAT

WHEN

WHERE

HOW

WHO

CONCLUSION

EQUILIBROPATHY

&

NEW TREND IN ACUPUNCTURE

INTEGRATED MEDICINE

WHY?

- *Philosophy different direction*
- *Pathology not Pathophysiology*
- *Major problems in public health*
Behavior → Neuromusculoskeletal Disorder

PAIN & DISEASE

- *Symptoms not the real cause*
- *Applied Technique (Eastern & Western)*
- *Cost ↑*
- *Effectiveness ↓*
- *Rx. Multidisciplinary*
Alternative Med. → Complementary Med.
- *Pathology not natural **Healing** Process*
Dynamic Changing

EQUILIBROPATHY

&

***NEW TREND IN ACUPUNCTURE
INTEGRATED MEDICINE***

WHAT ?

Art and Science for living

Indigenous knowledge and new science.

Natural Healing Process

Pathophysiology

Changing behavior

Technology

EQUILIBROPATHY & NEW TREND IN ACUPUNCTURE

INTEGRATED MEDICINE

WHEN?

DISEQUILIBRIUM

Soft tissue damage

Structure

EQUILIBROPATHY

&

NEW TREND IN ACUPUNCTURE

INTEGRATED MEDICINE

WHERE?

HEALTH PROMOTION

PREVENTION

TREATMENT

REHABILITATION

PRIMARY HEALTH CARE

SECONDARY HEALTH CARE

TERTIARY HEALTH CARE

INTENSIVE HEALTH CARE

EMERGENCY MEDICINE

FAMILY MEDICINE

HOW

EDUCATION

EQUILIBRIUM

EXERCISE

EATING

EMOTION

EXCRETION

ENVIRONMENT

HISTORY

PHYSICAL EXAMINATION

LABORATORY

DIAGNOSIS

TREATMENT

DIFFERENCIAL DIAGNOSIS

(13) ***EQUILIBROPATHY & NEW TREND IN ACUPUNCTURE***
INTEGRATED MEDICINE

WHO?

ALL FOR HEALTH

EQUILIBROPATHY & NEW TREND IN ACUPUNCTURE

INTEGRATED MEDICINE

CONCLUSION

HEALTH CARE REFORM \longleftrightarrow *CIRRICULUM*

STRATEGY

ALL FOR HEALTH

EDUCATION

CLINICAL RESEARCH

EVALUATION

PUBLIC

EQUILIBROPATHY & NEW TREND IN ACUPUNCTURE

INTEGRATED MEDICINE

OBJECTIVE

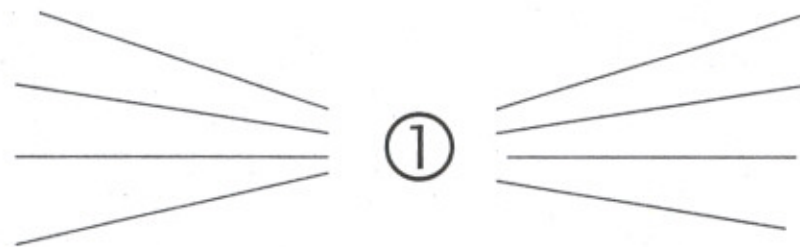
1. SELF – RELIANCE *Cost* ↓ *Effectiveness* ↑
2. UNDER PRIVILEGE
3. HOME → SCHOOL → COMMUNITY HOSPITAL → UNIVERSITY
Education/ Research
4. COMPLEMENTARY ALTERNATIVE MEDICINE
↓
CONVENTIONAL MEDICINE

EQUILIBROPATHY & NEW TREND IN ACUPUNCTURE

INTEGRATED MEDICINE

CONCEPT

Health Promotion
Prevention
Treatment (root)
Rehabilitation



Threatening Life
Emergency
Acute
Chronic

BEHAVIOR

Cost ↓
Adverse Effect ↓
Learning ↓

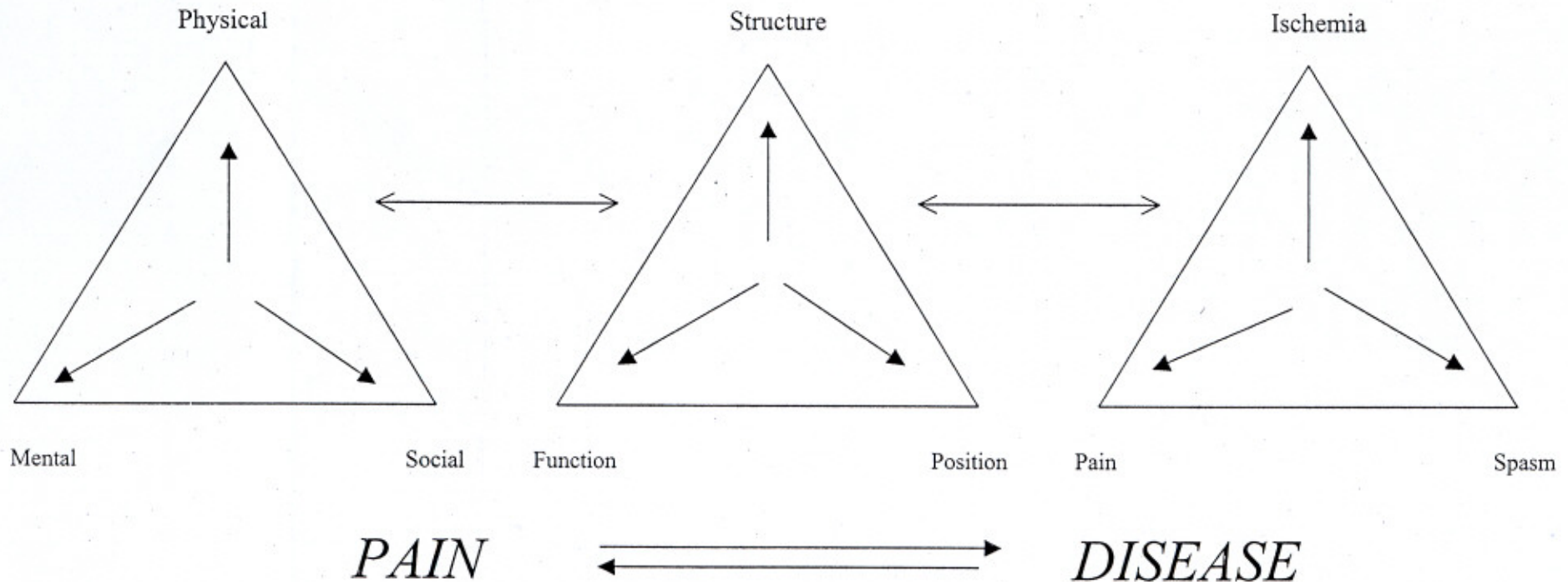
Efficiency ↑
Scientific ↑
Training ↑

EQUILIBROPATHY & NEW TREND IN ACUPUNCTURE

INTEGRATED MEDICINE

Philosophy

Holistic Medicine



EQUILIBROPATHY & NEW TREND IN ACUPUNCTURE

INTEGRATED MEDICINE

CLINICAL RESEARCH

Bi – Directional Effect ↑↓

Structural ↑↓

Function ↑↓

Position ↑↓

EQUILIBRIUM



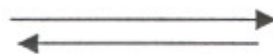
DISEQUILIBRIUM

SPASM



RELAXATION

VASOCONSTRICTION



VASODILATATION

Philosophy

is explicitly

holistic

and is based upon

an interdependent,

synergistic *model*

of

human ***functioning.***

Revised Draft

INDICATION & CONTRAINDICATION OF ACUPUNCTURE

WHO June 1995

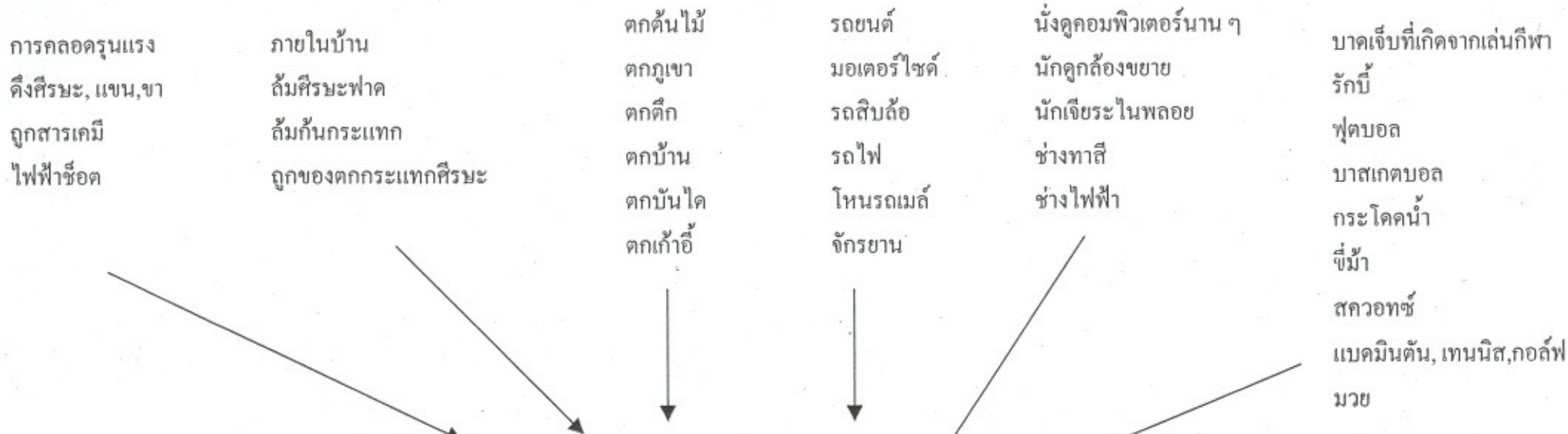
- ★ ACTIONS OF ACUPUNCTURE
- ★ MECHANISM OF ACUPUNCTURE
- ★ INDICATIONS OF ACUPUNCTURE

- | | |
|---|--|
| 1. CVS | 7. INFECTIONS & INFLAMMATIONS |
| 2. PAIN | 8. GASTROINTESTINAL DISORDERS |
| 3. UROGENITAL | 9. DISORDERS OF THE SENSORY ORGANS |
| 4. BLOOD DISORDERS | 10. GYNAECOLOGICAL & OBSTETRIC DISORDERS |
| 5. RESPIRATORY DISORDERS | 11. PSYCHIATRIC DISORDERS & MENTAL |
| 6. NEUROLOGICAL DISORDERS | DISTURBANCES |
| 12. OTHERS : Obesity due to ↑ endorphin, ↓ appetite, ↑ urine, ↓ blood glucose | |

★ CONTRA-INDICATIONS OF ACUPUNCTURE

1. PREGNANCY
2. COEXISTING HEMORRHAGIC DIATHESIS
3. DISEASES NOT YET DIAGNOSIS
4. CONDITIONS IN WHICH SURGICAL INTERVENTION IS
NECESSARY

	<i>WESTERN</i>	<i>EASTERN</i>
<i>HISTORY</i>	<i>SYMPTOM</i>	<i>MACROSCOPIC</i>
<i>DIAGNOSIS</i>	<i>ANALYSIS</i> <i>(Lab.Machine)</i>	<i>SYNTHETIC</i> <ul style="list-style-type: none"> * <i>Inspection</i> * <i>Auscultation and olfaction</i> * <i>Inquiring</i> * <i>Palpation</i>
<i>DIFFERENTIAL DIAGNOSIS</i>	<i>ANALYSIS</i>	<i>According to</i> <ul style="list-style-type: none"> * <i>Eight Principles</i> * <i>The theory of Gi and Blood</i> * <i>The theory of Zang-Fu Organs</i> * <i>The theory of Meridians & Collaterals</i>
<i>TREATMENT</i>	<i>TRIGGER POINT</i> <i>(Symptomatic relief)</i> <i>or</i> <i>Chinese Point</i>	<i>THE MERIDIANS AND COLLATERALS</i> <i>Fix points for symptom or syndrome</i> <i>(Static not dynamic)</i>



เนื้อเยื่อถูกทำลาย

โครงสร้าง หน้าที่ เสียสมดุล

ระบบการไหลเวียนโลหิตและพลังประสาทเสียไป

- เวียนศีรษะ
- ปวดศีรษะ
- ปวดต้นคอ
- ปวดไหล่, ไหล่ติด
- ชาตามมือ,เท้า, ไม่มีแรง
- ใจสั่น
- หายใจไม่อิ่ม
- เจ็บหน้าอก
- หัวใจเต้นไม่ปกติ
- ขากระตุก
- ปวดแสบปวดร้อน
- มือแข็ง (กำขาก)
- ปวดข้อนิ้วมือ, แขน
- เก๊าท์

- ตา-เห็นภาพผิดปกติ
- ตาพร่า
- ตากรอกไปมา
- ต้อหิน
- หู-ได้ยิน(รับรู้)เสียงผิดไป
- หูอื้อ
- มีเสียงในหู
- คันในหู
- ลมชัก

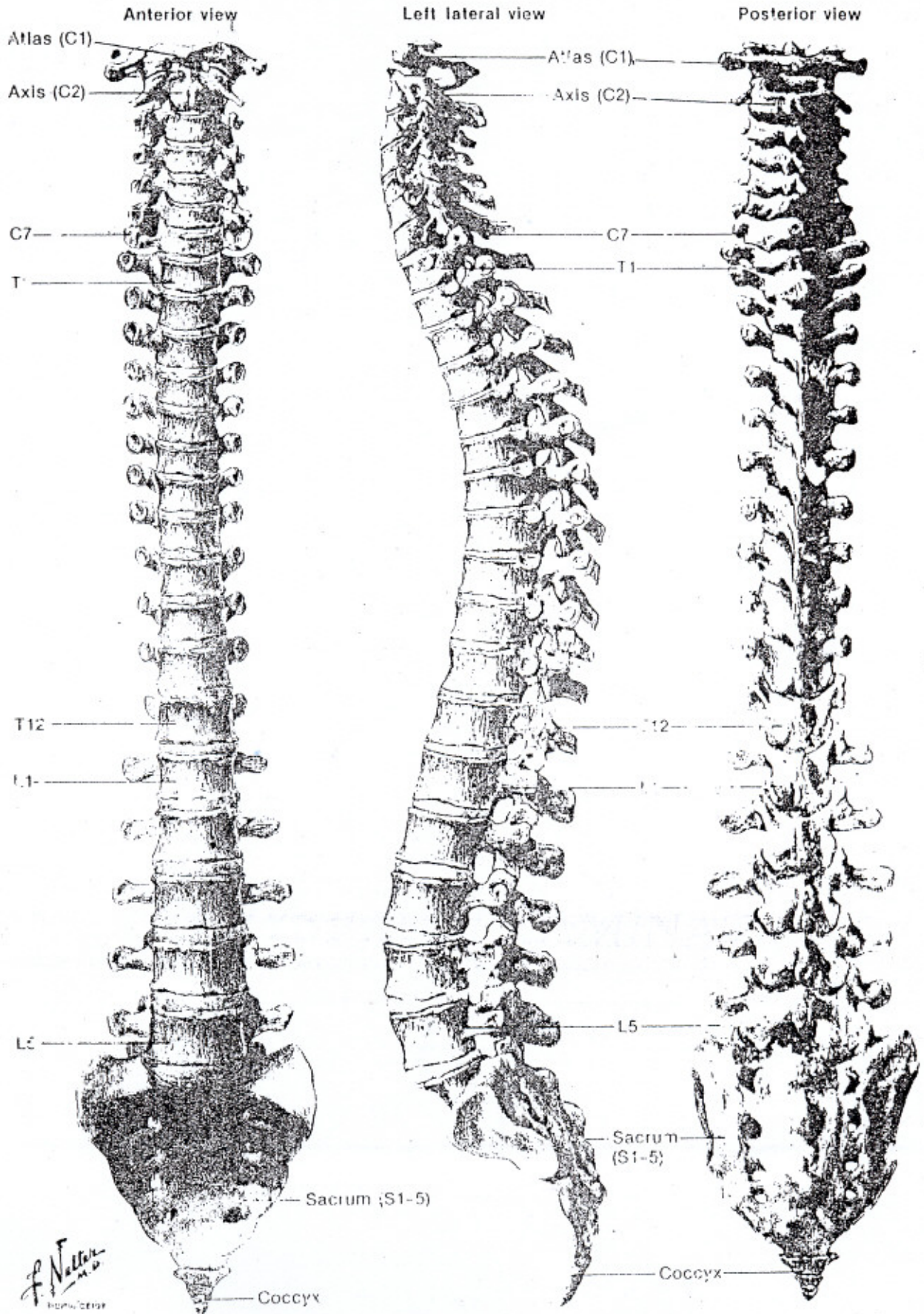
- โรคเฉพาะสตรี
- ประจำเดือนผิดปกติ
 - ปวดประจำเดือน
 - ถุงน้ำที่รังไข่
 - มีบุตรยาก

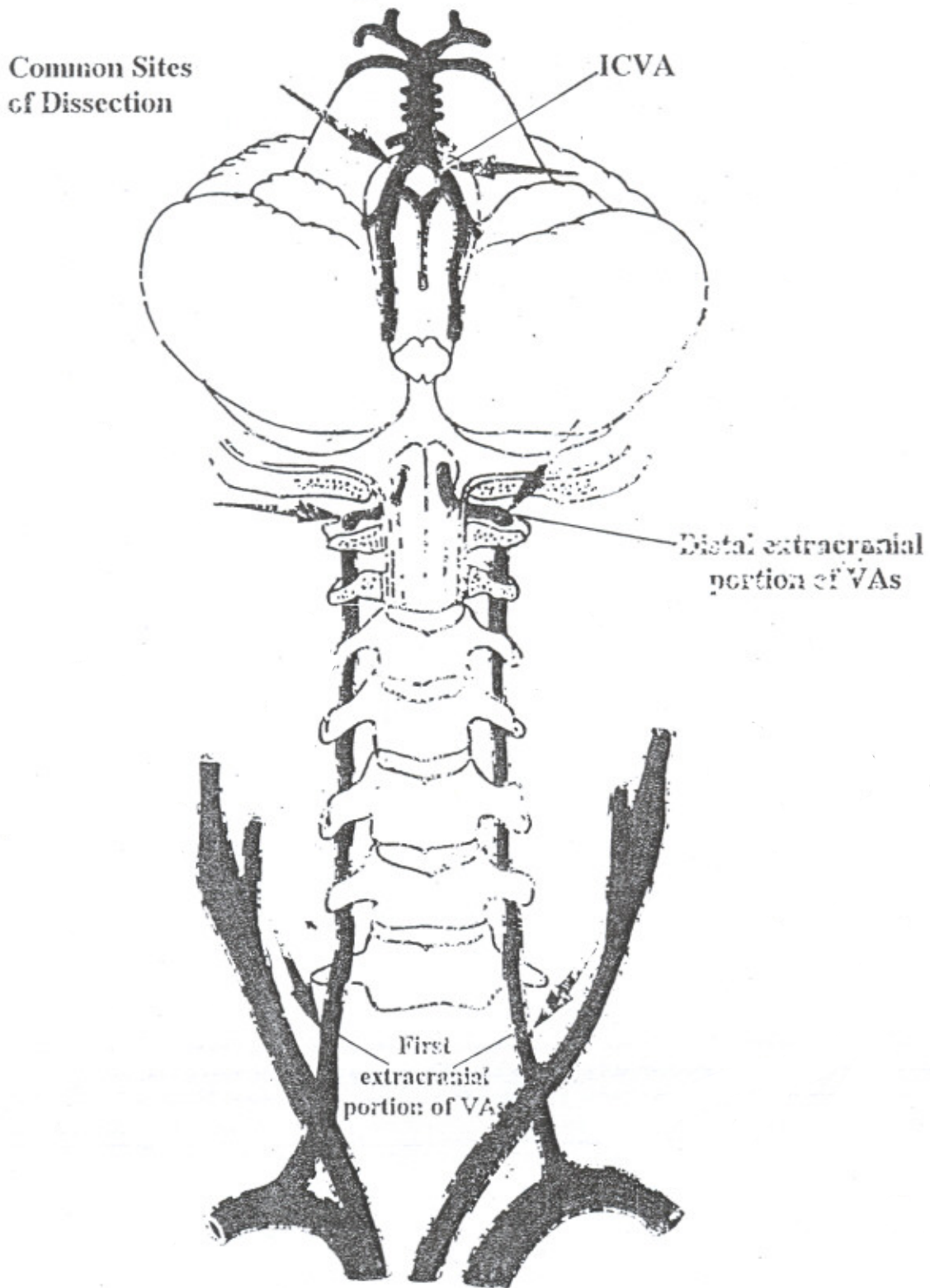
- โรคที่ควรผ่าตัด
- นิ้วในไต
 - นิ้วถุงน้ำดี
 - กระดูกหัก

- โรคที่ไม่ทราบสาเหตุชัดเจน
- โรคแพ้ภูมิตัวเอง (SLE)
 - รูมาตอยด์
 - สมาริสัน
 - ออทิสติก
 - ไทรอยด์เป็นพิษ
 - เนื้ออกที่รุนแรงและไม่รุนแรง
 - หลอดเลือดโป่งพอง (AVM)
 - ถุงลมโป่งพอง

- กลืนน้ำลายลำบาก
- ลิ้นชา, ได้รับรสผิดปกติ
- คัดจมูก, น้ำมูกไหล
- จมูกไม่รับกลิ่น
- หน้ากระตุก
- ปวดหน้ากริ่งซึก
- เหงื่อออกที่มือเท้า
- นอนไม่หลับ
- อารมณ์แปรปรวน
- ซึมเศร้า
- ท้องอืด, ท้องเฟ้อ

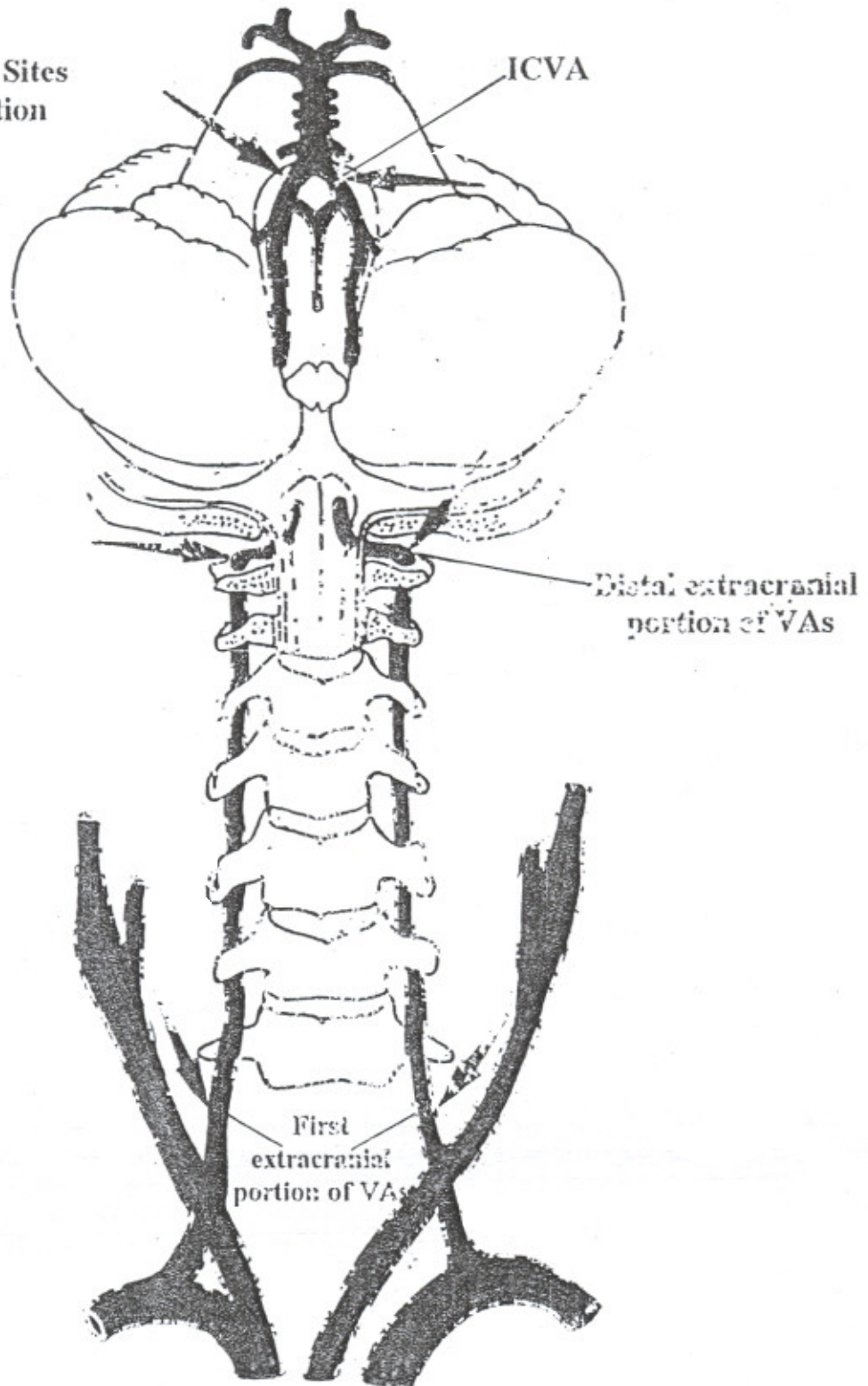
Vertebral Column





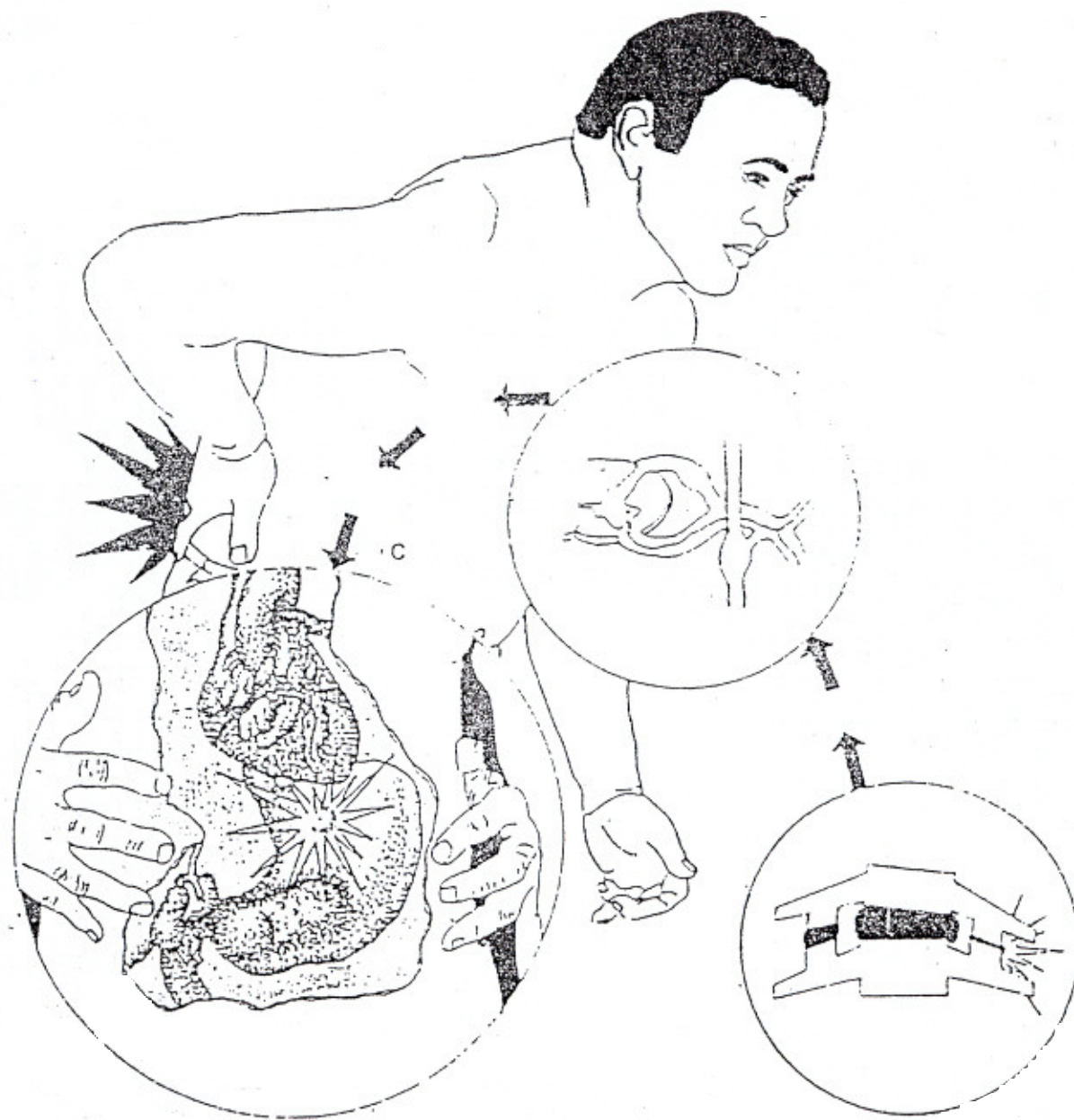
Large posterior circulation arteries, showing sites of predilection of arterial dissection, including the first extracranial portion of the VAs between their origin and their penetration into the intravertebral foramina, the distal extracranial VAs, and the ICVAs.

Common Sites
of Dissection



Large posterior circulation arteries, showing sites of predilection of arterial dissection, including the first extracranial portion of the VAs between their origin and their penetration into the intravertebral foramina, the distal extracranial VAs, and the ICVAs.

Common conceptualization of biomechanical or spinal lesions relating to visceral activity via somato-sympathetic reflexes. Spinal lesions (A) lead to altered neural activity (B), which may relate to altered visceral activity (C)



สรุป ประวัติความเจ็บป่วย

- ไข้จักษุมานานนับปี ตีระนะพุ่งชนต้นไม้ สลบไป 2 วัน ฟ้าผ่าแล้ว
ปวดตีระนะมาก

Rx 1. ที่รพ. ประจำจังหวัดนครราชสีมา
2. ที่รพ. ศิริราช เจาะ CSF = ปกติ ∴ ให้ ๐ ยา

- 7 ปี หลังอุบัติเหตุ facial paralysis ?

Rx ที่ รพ. ประสาทพญาไท ใช้ไฟฟ้ากระตุ้นที่ใบหน้าและไห้ยา ๐

- 10 ปี หลังอุบัติเหตุ ไปเวียนมา ปวดตีระนะและมีอาการภูมิแพ้

Rx ตรวจค้น ด้วยแพทย์ทางระบบประสาท ไม่พบพยาธิสภาพ

ตรวจค้น ด้วยแพทย์ทางระบบภูมิแพ้ พบสารที่แพ้

ให้ Vaccine 3 - 4 ปี และ ๐ Antihistamine หลายขนาน

ต้องตัดกระดูก (turbinate bone) จากจมูกทั้ง 2 ข้าง

Acupuncture แบบจีน ➡ อาการกลับหนักขึ้น

- พ.ศ. 2531 กลับประเทศไทย อาการภูมิแพ้กลับเป็นหนักขึ้น

ปวดมีนตีระนะ, ท้ายทอย และหลัง

Rx Acupuncture ➡ คุณภาพบำบัด

อาการต่าง ๆ ดีขึ้น พร้อม ๆ กันหมด